



Alt Urgell





Aprovació:

Ple de l'Ajuntament de les Valls de Valira amb data 29 de març de 2022

AJUNTAMENT DE LES VALLS DE VALIRA

Av. Joan Garriga i Massó, 28, bx.

25700 LA SEU D'URGELL

TEL. 973 350 458

ajuntament@vallsvalira.ddl.net

<http://vallsvalira.ddl.net>



Redacció:

Ester Fuster González

Servei Tècnic Compartit

OFICINA JOVE ALT URGELL

C.C. ESCORXADOR

Camí de la Palanca, 43

25700 LA SEU D'URGELL

TEL. 973 355 608

alturgell@oficinajove.cat

WhatsApp: 607 866 902

Instagram: @ojalturgell

Facebook: @OJAltUrgell



NOTA: En la redacció del document hem procurat usar el llenguatge de manera no sexista, combinant fórmules diverses i evitant l'ús carregós del desdoblament. Al text hi apareixen, doncs, paraules neutres com "ciudadania" o "participants". I, en alguns moments, s'ha fet servir el femení genèric, com en el cas de "les joves". Fins que no trobem una fórmula realment inclusiva i que superi el binarisme de gènere, ens ha semblat que era el millor sistema possible per anar dibuixant camins al marge de l'androcentrisme.





Índex

Presentació institucional.....	7
Introducció	8
DIAGNOSI	9
Anàlisi de la realitat juvenil	12
Eixos estratègics	15
Anàlisi de les polítiques de joventut.....	19
Conclusions per orientar l'acció	21
DISSENY DEL PLA LOCAL DE JOVENTUT	24
Finalitat i objectius estratègics	24
Població destinatària	25
Criteris metodològics	26
Agents implicats.....	27
Àmbits d'actuació i programes	28
Accions d'abast MUNICIPAL	28
Accions d'abast COMARCAL	33
Recursos del Pla Local de Joventut.....	44
Avaluació del Pla Local de Joventut	51
Temporització.....	52
Bibliografia	53





Presentació institucional

La joventut és una època transcendental en la vida de tothom. Són uns anys únics i irrepetibles, com tots els de la vida, però que solem viure apassionadament i amb intensitat. Viure aquesta etapa en un entorn o en un altre ens aportarà unes oportunitats diferents.

Les Valls de Valira és un municipi molt dispers i dispar. Per una banda, hi ha una gran dispersió de nuclis de població; i per altra, una gran disparitat de formes de vida i maneres de fer. Des dels pobles de muntanya on l'agricultura i la ruralitat, tot i trobar-se en recessió, són els trets principals; als barris compartits amb la Seu on els seus habitants es dediquen principalment al sector serveis i terciari.

Per a l'Ajuntament de les Valls de Valira sempre ha estat, i segueix sent, un repte donar suport als i les joves del municipi. Tal i com queda palès en la redacció d'aquest pla local de joventut, redactat gràcies al suport de la tècnica compartida de joventut de la comarca de l'Alt Urgell.

En els propers anys esperem reforçar la participació dels i les joves en la planificació i participació a les activitats previstes. Així com seguir mantenint la interacció i suport de les diferents àrees de l'Oficina Jove de l'Alt Urgell.

Núria Duró Porta
Regidora de Joventut
Ajuntament de les Valls de Valira





Introducció

El passat pla local de joventut 2016-2020, mancomanat entre diversos municipis, va ser el primer document que integrava la visió del PNCat2020 i la Llei 33/2010 d'1 d'octubre de les polítiques de joventut. Comptava amb una anàlisi de la realitat i recollia els reptes, principis rectors i criteris metodològics del PNCat2020: qualitat, participació, transformació i integralitat. Tot això, amb l'objectiu de facilitar la realització del projecte de vida de les persones joves, atenent a la seva diversitat, i reconeixent el seu paper com agents actives de canvi social.

Enguany presentem un Pla Local en el qual, tot i tenir igualment com a referent l'encara vigent PNCat2020, s'ha volgut donar èmfasi a les demandes concretes de les persones joves, per tal d'oferir un pla proper i realista.

Aquest PLJ s'estructura en dues parts diferenciades:

- La Diagnosi, que comprèn l'anàlisi de la realitat juvenil i l'anàlisi de les polítiques de joventut que s'estan duent a terme al municipi de les Valls de Valira i a la comarca de l'Alt Urgell.
- El Disseny del Pla, on les actuacions són també diferenciades entre les accions d'abast municipal i les d'abast comarcal. Aquesta diferenciació permetrà una millor traçabilitat i avaluació de procés i impacte.



DIAGNOSI

Plantejament de la diagnosi

La *diagnosi* del pla local de joventut permet conèixer la situació de partida de les persones joves amb l'objectiu de planificar les polítiques de joventut. És un instrument per a què la planificació tingui més sentit, s'adeqüi millor a la realitat i es dirigeixi amb més precisió a allò que es pretén transformar. El *plantejament* de la diagnosi serveix per identificar els àmbits prioritaris i decidir, de forma justificada, els aspectes a analitzar.

Per ajudar a emmarcar la diagnosi i definir les prioritats, hem partit d'una *fotografia* de la situació de la gent jove al municipi a partir de les següents eines analítiques i performatives:

- [Entrevista exploratòria a la Regidora de Joventut de les Valls de Valira](#). Per tal d'aportar una primera visió al tema d'anàlisi i definir el plantejament de la diagnosi.
- [Anàlisi de dades estadístiques secundàries \(IDESCAT i padró municipal\)](#). Per quantificar i mesurar fenòmens.
- [Anàlisi documental](#).
 - Pla Comarcal de Joventut Alt Urgell 2022-2025
 - Pla Local de Joventut 2016-2020
 - Plans d'Actuació Anual 2016-2021
 - Pla Nacional de Joventut de Catalunya 2020
 - Pla d'actuació de joventut 2021
 - Programa ODISSEU: programa per al retorn i la inserció laboral dels i les joves al medi rural.
 - Memòries de l'Oficina Jove Alt Urgell
 - Memòries del Consell Comarcal Alt Urgell
 - Informes i estudis de referència sobre despoblament, joventut i territoris rurals d'alta muntanya.¹
- [Enquesta Jove 2021 OJAU](#). Enquesta marc per a l'elaboració del Pla Comarcal de Joventut Alt Urgell 2022-2025.

¹ Referenciats a la bibliografia final.



- **Entrevistes en profunditat.** Les entrevistes en profunditat a persones especialment significatives pel que fa a les polítiques de joventut al municipi ens han permès aprofundir en els temes d'anàlisi i recollir diverses perspectives:
 - Regidora de Joventut de les Valls de Valira
 - Joves referents de les Valls de Valira

De l'anàlisi de les eines emprades es desprèn que la principal problemàtica a abordar és **l'arrelament de la població jove al municipi.**

Abordar l'arrelament és una proposta ambiciosa i difícil d'assolir des d'una àrea, la de Joventut, perifèrica i poc dotada de recursos econòmics i tècnics. Tanmateix, és un objectiu nuclear en les polítiques de Joventut a desenvolupar, de manera integral, transversal i en totes les etapes de la vida de la població, a l'Alt Urgell i als seus municipis.

Per la qual cosa, ens plantegem les següents preguntes per a l'anàlisi de la realitat juvenil (ARJ):

- **Quins són els motius pels quals les persones joves no s'arrelen al municipi?**
- **Què necessiten per arrelar-s'hi?**

I per a l'anàlisi de les polítiques de joventut (APJ), les següents:

- **Quines polítiques s'estan duent a terme en el municipi per donar oportunitats a les persones joves a quedar-s'hi?**
- **Quines polítiques de joventut caldria implementar per afavorir l'arrelament de la població jove al territori?**

La decisió de centrar la diagnosi en el difícil arrelament de la població jove al municipi es sosté també en:

- Les necessitats expressades per les joves als grups de discussió i/o entrevistes i a les enquestes.
- L'avaluació del Pla Local de Joventut 2016-2020.
- Anàlisi compartit per tècniques de l'Oficina Jove i tècniques comarcals.
- Anàlisi documental: informes i estudis de referència.



Principis rectors

Per tancar l'apartat del plantejament de la diagnosi, una breu reflexió sobre com hem incorporat els **principis rectors** de *qualitat, participació, transformació i integralitat* recollits al Pla Nacional de Catalunya 2020.

Qualitat. Per generar coneixement de qualitat vers la realitat de les persones joves del municipi hem:

- Prioritzat i acotat els temes i preguntes d'anàlisi
- Analitzat la realitat juvenil i les polítiques de joventut.
- Escollit les eines d'anàlisi més idònies.
- Interpretat les dades i extret conclusions.
- Incorporat agents significatius del territori.

Participació. Per incorporar la participació com a principi rector, procés de corresponsabilització i procés d'aprenentatge a la fase de diagnosi hem procurat elegir eines que ens ajudin a mobilitzar els diferents agents i els faci partícips del procés.

Transformació. Per caminar vers la transformació, ens hem apropat a les barreres, obstacles i eixos de desigualtat amb què es troben les joves per assolir la seva emancipació i assolir una vida plena al seu municipi. Un dels principals eixos de desigualtat presents al municipi és la ruralitat i les dificultats d'arrelament que comporta. D'altres eixos a tenir en compte són la identitat de gènere, orientació sexual, origen i trajectòria cultural i classe social.

Integralitat. Per analitzar de manera integral la realitat juvenil, hem considerat la multidimensionalitat i multicausalitat del fenomen del desarrelament. I, en l'anàlisi de les polítiques públiques també hem procurat fer un anàlisi tenint en compte la interinstitucionalitat i la interdepartamentalitat.

Cal afegir, a aquests principis rectors, tots aquells recollits en l'actual Pla Comarcal de Joventut 2022-2025:

- Equitat
- Transparència
- Inclusió i diversitat
- Transversalitat i cooperació
- Sostenibilitat



- Resiliència
- Interseccionalitat
- Apoderament

Anàlisi de la realitat juvenil

L'anàlisi de la realitat juvenil té l'objectiu de descriure quina és la realitat social de les persones joves i identificar-ne les causes i els condicionants socials. Serveix al mateix temps per conèixer quines són les necessitats i les demandes de les joves del municipi, així com les seves inquietuds, i permet ajudar a definir unes accions més adequades i integrals.

La primera realitat que es vol estudiar està en relació a la problemàtica inicial detectada: el **difícil arrelament** de la població jove al territori.

D'acord amb la documentació i eines d'anàlisi consultades, constatem que la Catalunya rural és molt diversa i presenta fortes peculiaritats territorials. Pel que fa a la dispersió de la població, els valors màxims són al Pirineu i Prepirineu lleidatà. A la Catalunya rural, la població és envellida i es fa difícil garantir el recanvi generacional. *Potenciar el retorn* dels i les joves als territoris rurals és, per tant, un repte imprescindible als territoris rurals.

La població jove de l'Alt Urgell

L'Alt Urgell és la segona comarca més gran de Catalunya i una de les menys denses, el que la classifica entre les més rurals de Catalunya. L'economia de la comarca, de base tradicionalment agrícola i ramadera, s'ha anat transformant i diversificant seguint la terciarització que ha viscut Catalunya a l'últim terç del segle XX. Actualment compta amb un fort pes del sector terciari, especialment a causa del turisme i el comerç.

Com a trets específics en relació a la seva singularitat territorial, a l'Alt Urgell hi ha una baixa presència de joves. Segons dades d'IDESCAT 2021, d'un total de **20.240 habitants** a la comarca, hi ha **2.973 joves d'entre 15 i 29 anys**, un **14,68%** de la població general. Aquest percentatge és inferior a les dades globals a Catalunya, on la franja de joves de 15 a 29 anys representa el 16,17% de la població general.

Alhora, si revisem les dades de l'anterior Pla Local de Joventut, podem comprovar com, entre els anys 2016 i 2021 hi ha hagut un descens de la població en la franja d'edat analitzada a la comarca: de 3.035 joves entre 15 i 29 anys hem passat a 2.973 joves,



consolidant la seva **pèrdua constant de població general i de població jove**. Aquestes dades són especialment alarmants si les comparem amb les de l'any 2007, quan estaven empadronades a la comarca un total de 4.019 joves d'aquesta franja d'edat. Així doncs, **les polítiques per afavorir l'arrelament de la població jove no semblen haver assolit el seu objectiu**.

Cal subratllar també una important incidència de la ruralitat i la dispersió com a tret rellevant, característica compartida amb les comarques rurals que funcionalment són de tipus muntanya-serveis. A més, cal destacar l'impacte de la forta capitalitat de La Seu i la proximitat d'Andorra com a pols d'atracció en relació a les valls properes.

El municipi de les Valls de Valira

Les Valls de Valira, amb els seus 171km², és un dels municipis més extensos de Catalunya. Es tracta d'un territori de muntanya situat al centre dels Pirineus, limitant amb les comarques de La Cerdanya a l'orient, el Pallars Sobirà per occident, al nord amb Andorra i al sud amb altres municipis de l'Alt Urgell.

El municipi està compost per un total de 13 pobles encara habitats -Anserall, Arcavell, Arduix, Argolell, Ars, Asnurri, Bescaran, Calvinyà, Civís, La Farga de Moles, Farrera dels Llops, Os de Civís i Sant Joan Fumat-, i 4 barris compartits amb la veïna Seu d'Urgell, Baixos de Calvinyà, conegut com Poble Sec, el Barri Sant Antoni, el Barri Sant Pere i el Paratge de Sant Pere. També hi ha quatre pobles deshabitats: Estalareny, Llirt, Ministrells i Morters. Tal i com indica el seu nom, el municipi està conformat per totes aquelles contrades alturgellenques que vessen les seves aigües al riu Valira, amb el cas especial del poble de Bescaran, que vessa cap al Segre.

El municipi fins fa poc anys basava la seva economia en l'agricultura i la ramaderia, sent els ramats més importants de vaques de llet i ovelles; però els últims anys hi ha hagut una gran transformació: han anat desapareixent les explotacions de vaques de llet, donant-se per acabades en molts casos les explotacions familiars que havien sobreviscut durant segles de la terra, però en altres casos transformant-les en explotacions de vaquí de carn i en alguns casos en equí, sense oblidar els ramats d'ovelles que encara peixen pels prats i pastures. Actualment, el municipi compta amb nombrosos establiments destinats a l'hostaleria.



Part de la superfície del municipi l'any 2003 va ser inclosa dins els límits del Parc Natural de l'Alt Pirineu (PNAP), que amb gairebé 70.000ha és el més extens de Catalunya. És un territori vast tant per la seva extensió com per les seves característiques, el qual s'estén per 15 municipis del Pallars Sobirà i l'Alt Urgell, sent els seus trets característics tant la diversitat faunística i florística, com el gran patrimoni cultural, etnogràfic, mitològic i antropològic que alberga. L'equip tècnic PNAP, des de la seva creació l'any 2003, ha treballat incansablement al costat de l'Ajuntament i les Pedanies del municipi per al coneixement i manteniment tant del territori com de la gent que en ell viu i s'hi guanya la vida. Un equip que des del primer moment ha entès la necessitat de preservar i conservar les espècies de flora i fauna que es troben en perill, però també la vitalitat dels ramats de bestiar, i per tant dels pastors que en tenen cura i dels prats en els quals s'alimenten; fent d'aquesta una activitat que encara es manté viva i lligada al territori, i al mateix temps també incentivant els sectors serveis i turístics. També s'han dut a terme diferents tasques de promoció del territori i de suport en la creació d'infraestructures per a l'ús públic, tals com senders, centres d'informació, cartelleres informatives, senyalització...

La població jove del municipi de les Valls de Valira

El municipi de les Valls de Valira compta amb un nombre total de **800 habitants** (IDESCAT, 2021).

Amb 98 joves de 15 a 29 anys, el seu percentatge de població jove representa el **12,25%** de la població general, unes dades inferiors a les recollides a l'Alt Urgell (14,69%) i a Catalunya (16,17%).

Donant resposta al marge que ofereix la Llei de Polítiques de Joventut i la realitat dels programes d'intervenció amb joves, hem considerat joves a les persones **entre 12 i 35 anys**. En aquest cas, estem parlant de **169 joves: 88 nois i 81 noies**.

Fent un recull dels resultats obtinguts amb l'anàlisi més qualitativa de la realitat juvenil de les Valls de Valira, presentem a continuació una síntesi de les principals problemàtiques que hem extret de les diferents eines d'anàlisi emprades.

- Pèrdua continuada de població jove i de població en general.



- Les joves hi fan poca vida, al municipi. Els pobles estan esdevenint, en molts casos, “pobles dormitoris”. Les joves estudien, treballen i busquen opcions d’oci a la Seu o a Andorra, molt properes al municipi.
- L’escassa ocupació que es genera al municipi és estacional i inestable.
- Dificultats per a l’emprenedoria i auto-ocupació.
- Manca d’opcions d’habitatge assequible.
- Desencís, manca de participació i espais de convivència.
- Distàncies físiques i simbòliques entre pobles i municipis que generen distanciament i manca de cohesió social.
- Principals preocupacions de les persones joves: ocupació i mercat laboral, habitatge, benestar emocional, oci i cultures diverses.
- Manca d’equipaments per a trobades i per a la pràctica d’esports.
- Dificultats per a la mobilitat entre municipis i més enllà de la comarca.

Si posem en relació les preguntes del plantejament de la diagnosi amb les respostes obtingudes a la primera aproximació mitjançant les eines d’anàlisi emprades, ens trobem que els motius pels quals el jovent no s’arrela als municipis, i el què troben a faltar són:

- Oportunitats d’emancipació: ocupació i habitatge
- Iniciatives que vehiculin la participació i la convivència, des del reconeixement de les diversitats.
- Opcions de creació cultural i d’oci saludable que promoguin el benestar emocional.

Eixos estratègics

Considerant aquests resultats, decidim centrar l’anàlisi de la realitat juvenil en els següents eixos estratègics:

1. Oportunitats laborals
2. Participació i convivència
3. Creació cultural, oci saludable i benestar emocional



Oportunitats laborals

Les eines d'anàlisi emprades evidencien que una de les raons més importants que dificulta l'arrelament de les joves a les Valls de Valira, i a l'Alt Urgell en general, és la manca d'oportunitats laborals.

El PNJCat 2020 dóna especial importància a aquest àmbit, essent el seu segon repte "*aconseguir l'èxit en la trajectòria laboral de les persones joves*". En el cas de Catalunya, com a la resta de l'estat i els països mediterranis, la taxa d'atur juvenil és molt elevada, i va acompanyada de contractes precaris de gran temporalitat i marcats per fortes desigualtats en funció del gènere, edat, nacionalitat i nivell d'estudis.

Al municipi de les Valls de Valira els sectors econòmics predominants són els de serveis (turisme rural, refugi, apartaments turístics i restaurants) i ramaderia. La manca d'ocupacions estables al municipi porten a les joves a treballar a la Seu, a Andorra o, fins i tot, a migrar a Lleida o a Barcelona. Cal destacar que al municipi hi radiquen 4 agències de duanes i una de logística que generen un considerable nombre de llocs de treball i que sovint ocupen joves que surten de FP administratiu.

D'altra banda, com estableix el PNJCat 2020, hi ha una relació directa entre el sistema educatiu i el mercat laboral, i per tant, joves amb baixa qualificació es troben en una situació de major vulnerabilitat respecte a les fluctuacions del mercat. En el cas de l'Alt Urgell, la falta d'estudis universitaris a la comarca (descomptant la recent implantació dels estudis d'INEF) propicia el desarrelament de les persones joves. Tot i així, es constata un augment considerable de persones joves que realitzen estudis post-obligatoris a la comarca (CGM i CGS a l'INS Joan Brudieu, l'Institut Escola d'Oliana, l'Escola Agrària del Pirineu i La Salle)

Segons els estudis Odisseu, tenint en compte les característiques territorials i socioeconòmiques de la comarca, els nous jaciments d'ocupació que caldria potenciar són els que giren entorn a l'elaboració i comercialització de productes *agroalimentaris*, el *turisme* -posant el valor la riquesa patrimonial i paisatgística i la *cura de la població sobreenvellida*. Actualment, hi ha dos centres educatius al territori que estan duent formació adaptada a aquestes necessitats territorials: l'INS Joan Brudieu amb els cicles formatius "Cures auxiliars d'infermeria + Atenció a persones en dependència" i, d'altra banda, l'Escola Agrària del Pirineu, amb els cicles "Activitats eqüestres" i "Aprofitament i conservació del medi natural".



Amb tot això, la *millora de l'ocupabilitat*, tenint en compte les especificitats del territori citades, és una dimensió estratègica per a l'emancipació juvenil i un objectiu clar en el marc del present pla local de joventut.

Participació i convivència

En el PNJCat 2020, la participació és un dels quatre principis rectors que han de vertebrar el desenvolupament de les polítiques de joventut. I és, alhora, un repte: "*avançar cap a l'autonomia, el desenvolupament personal i la participació en allò col·lectiu de les persones joves*".

En aquest marc, entenem que participar és intervenir en el propi entorn, tenir una perspectiva crítica i de compromís amb allò col·lectiu i promoure la transformació social.

Quina relació hi ha entre participació i associacionisme? El nivell en què els individus s'associen i formen part d'entitats és un bon indicador per mesurar el *dinamisme social i polític* d'una societat i un indicador de *qualitat de la democràcia*. Les entitats juvenils són espais *catalitzadors* de participació: allà on hi ha entitats juvenils és més fàcil que hi hagi joves que participen i s'impliquen en el seu entorn. Tot i que no comptem amb dades exactes sobre el nombre total de persones associades, al cens d'entitats juvenils de Catalunya trobem que en tot l'Alt Urgell hi ha actualment 9 entitats censades, amb presència a només 7 dels 19 municipis de la comarca: 3 a la Seu d'Urgell, 1 a Montferrer i Castellbò, 1 a Ribera d'Urgellet, 1 a Coll de Nargó, 1 a Oliana, 1 a Peramola i 1 a Bassella. **A les Valls de Valira no hi ha cap entitat juvenil.** Tot i que tenen un paper fonamental, les entitats no són l'únic element que pot contribuir a facilitar un entorn més propens a la mobilització i a la participació. Cada cop més les persones joves busquen estructures més flexibles i horitzontals. Les transformacions en les seves condicions de vida, les seves trajectòries i la construcció de les seves identitats influeixen en les actituds i formes de participació.

Oferir *espais i infraestructures* per a què les persones joves puguin desenvolupar els seus propis projectes pot generar xarxes socials que facilitin l'articulació de la ciutadania i la seva capacitat de mobilització. Per governar una societat més complexa cal escoltar més les seves necessitats i demandes i fer-ho des de la proximitat. Governar implica una *interacció* constant amb la ciutadania. Les polítiques de joventut han estat també



pioneres a l'hora d'incorporar la perspectiva participativa, incorporant de forma preeminent la *interlocució amb joves*.

Acompanyar la creació d'entitats juvenils al municipi, estimular la participació jove - ja sigui en activitats organitzades per les pròpies joves, o bé en activitats coorganitzades amb l'administració o entitats- i articular espais d'interlocució amb les joves són objectius clau a assolir en el marc del present pla local de joventut.

Creació cultural, oci saludable i benestar emocional

El PNJCat 2020 aborda l'eix cultura des d'una concepció àmplia, fent referència a les *activitats, pràctiques i produccions culturals i d'oci* de les persones joves. L'oci, el temps lliure i les activitats que s'hi desenvolupen són cada cop més fonamentals en la vida de les persones joves i contribueixen a estructurar les seves *identitats subjectives individuals i col·lectives*. S'han produït canvis importants en els processos de configuració de la identitat. Mentre que a la societat industrial el treball era cabdal en l'estructuració de les identitats, a les societats actuals els processos d'individualització, la fragmentació de classe i l'extensió del consum d'oci fan que la identitat de l'individu s'estructuri en funció de les pràctiques realitzades més enllà del món del treball. El consum d'oci és el nou element configurador de les identitats.

Amb una tendència generalitzada a la comarca envers a l'assimilacionisme i a la no valoració de les diversitats per orígens/trajectòries culturals i per raó d'identitat de gènere i orientació sexual, la configuració d'aquestes identitats plurals, diverses i fluïdes és un procés complex, especialment per a joves que surten dels estereotips supremacistes i cisheteronormatius.

Vertebrar iniciatives de creació i producció cultural que posin l'accent en la diversitat i la convivència i que esdevinguin, alhora, opcions d'oci saludable que incideixin en el benestar emocional, és un objectiu clau a desenvolupar en el marc d'aquest pla local de joventut.



Anàlisi de les polítiques de joventut

Per donar resposta a les preguntes que ens fèiem a l'inici de la diagnosi (*quines polítiques i actuacions s'estan duent a terme en el municipi per donar oportunitats als joves a quedar-s'hi?*) recollim un mapa de les polítiques, actuacions i els recursos dels què disposen els joves del municipi, organitzades per àmbits. Recollim, d'una banda, les polítiques municipals. I, d'altra banda, les polítiques d'abast comarcal amb incidència directa al municipi.

A nivell comarcal, destaquem l'**Oficina Jove de l'Alt Urgell** (OJAU), on es centralitzen tots els serveis de joventut de la comarca, posant a l'abast de la joventut serveis i equipaments amb la finalitat d'afavorir la participació juvenil i el seu procés d'emancipació. Aquesta Oficina està ubicada principalment al CC L'Escorxador (La Seu d'Urgell) però és itinerant per l'Alt Urgell per desenvolupar les polítiques de joventut d'abast comarcal.

POLÍTIQUES

Municipals: Valls de Valira Comarcals: Alt Urgell

Informació Juvenil	<ul style="list-style-type: none"> • OJAU - Punt d'Informació Juvenil
Educació	<ul style="list-style-type: none"> • OJAU: Servei Jove d'Educació • INS Joan Brudieu (La Seu): ESO, Batx, CFGM, CFGS • INS La Valira (La Seu): ESO. • Institut Escola d'Oliana: ESO, CFGM, CFGS. • La Salle (La Seu): ESO, CFGM, CFGS. • Escola Agrària del Pirineu (Bellestar): CFGM. • Escola d'adults (La Seu). • Escola Oficial d'Idiomes (La Seu) • Programa de transició al treball (PTT) (La Seu). • Punt Òmnia (La Seu) • Punt UOC (La Seu) • Punt UNED (La Seu) • UdL: programes d'estiu (La Seu) • INEFC Pirineus – UDL, a la Seu: Grau en Ciències de l'Activitat Física i l'Esport. (La Seu)



		<ul style="list-style-type: none"> • CETAP (La Seu)
<i>Treball</i>		<ul style="list-style-type: none"> • OJAU - Servei de Treball i Referent d'Ocupació Juvenil • Oficina de Treball (SOC) • CCAU, CETAP, Consorci LEADER i programa Odisseu • Entitats: Àspid, Càrites, Intress, Integra Pirineus. • Organitzacions Sindicals
<i>Habitatge</i>		<ul style="list-style-type: none"> • Ajuntament de la Seu: Servei Habitatge • CAPAU: Ajuts per al pagament del lloguer.
<i>Participació, Associacionisme, Creació Cultural i Convivència</i>	<ul style="list-style-type: none"> • Comissió de festes de cada poble • OJAU - Servei Tècnic Compartit de Joventut 	<ul style="list-style-type: none"> • OJAU - Servei Tècnic Comarcal de Joventut • OJAU – Servei de Salut • Centre Cívic l'Escorxador (La Seu) i el Passeig (La Seu) • Escoles Municipal de Música, Dansa i Art (La Seu) • Ateneu Alt Urgell (La Seu) • Escola Folk del Pirineu (Arsèguel)
<i>Salut i Drets Socials</i>	<ul style="list-style-type: none"> • Consultori local – Àrea Bàsica de Salut. 	<ul style="list-style-type: none"> • OJAU - Servei de Salut: programes de sexualitats, prevenció de violències masclistes i benestar emocional. • Fundació Sant Hospital (La Seu) • CAPAU: Serveis Socials Bàsics; Servei d'Ajuda a domicili; Transport social adaptat; Servei itinerant socioeducatiu; Servei d'Informació i Atenció a les Dones (SIAD); Servei d'Intervenció Especialitzada (SIE); Servei d'Atenció LGBTI (SAI) • Mossos d'esquadra: Atenció violència de gènere. • Creu Roja (La Seu) • Centre de Salut Mental Infantil i Juvenil (CSMIJ) – (La Seu)
<i>Mobilitat Internacional</i>		<ul style="list-style-type: none"> • OJAU: Servei de Mobilitat Internacional. • Oficina de Treball (SOC). Pràctiques europees Eurodissea • Centres Educatius: Intercanvis (Erasmus + comenius)



Conclusions per orientar l'acció

Abans de posar en relació l'anàlisi de la realitat juvenil i l'anàlisi de les polítiques de joventut, caldria situar la qüestió en el marc de la **missió i finalitat** última del **PNJCat 2020**, fulla de ruta i pla estratègic de totes les polítiques de joventut, i el **Pla d'actuació de joventut 2021**, concreció actualitzada del PNJCat 2020.

La finalitat recollida al PNJCat 2020 té una doble vessant:

1. Facilitar la realització del projecte de vida de les persones joves i la seva **emancipació**.
2. Apoderar-les com agents de canvi social, oferint espais per a la seva **participació**.

Per contribuir a l'acompliment d'aquesta finalitat, el PNJCat 2020 estableix un marc estratègic a partir de **set grans reptes**:

1. *Aconseguir l'èxit en la trajectòria educativa de les persones joves.*
2. *Aconseguir l'èxit en la trajectòria laboral de les persones joves.*
3. *Aconseguir l'èxit en la transició domiciliària de les persones joves.*
4. *Promoure una vida saludable de les persones joves.*
5. *Avançar cap a l'autonomia, el desenvolupament personal i la participació de les persones joves en allò col·lectiu.*
6. *Universalitzar la cultura entre la població jove: treballar perquè l'oferta cultural respongui als objectius educatius i socialment cohesionadora.*
7. *Avançar cap a un nou model de país i de societat cohesionada, vertebrada territorialment, sostenible, inclusiva i innovadora en els formes d'organització col·lectiva.*

Alhora, el **Pla d'actuació de joventut 2021**, actualitza el PNJCat 2020 i planteja les següents **fites i línies estratègiques** d'actuació:

1. *Drets de les persones joves*
 - 1.1 *Èxit educatiu i millora de les condicions i oportunitats educatives*
 - 1.2 *Ocupació digna i creixement econòmic sostenible*
 - 1.3 *Dret a un habitatge digne*
 - 1.4 *Garantia de salut i benestar*
 - 1.5 *Accés, consum i producció cultural*
 - 1.6 *Dret a la participació*



2. Inclusió social per a totes

2.1 Igualtat de gènere i prevenció de violències masclistes i LGBTIfòbiques+

2.2 Aposta per la interculturalitat

2.3 Abordatge interseccional

2.4 Oportunitats per la mobilitat social

2.5 Capacitats diverses i diversitat funcional

2.6 Equilibri territorial

3. Connexió i transformació digital

3.1 Comunicació digital omnicanal amb i per les persones joves

3.2 Atenció, acompanyament i serveis omnicanal per i amb les persones joves

3.3 Drets digitals, competències digitals i reducció de la bretxa digital entre les persones joves

3.4 Competències i eines digitals per les professionals de joventut

3.5 Transparència, rendiment de comptes i dades obertes en matèria de joventut

4. Bé comú i justícia climàtica

4.1 Transformacions en el model productiu, reproductiu i de cures

4.2 Desenvolupament de ciutats, pobles i comunitats sostenibles i inclusives amb les persones joves

4.3 Consum responsable i sostenible en l'àmbit de joventut

4.4 Aposta per unes infraestructures de joventut eficients energèticament i sostenibles

4.5 Cooperació al desenvolupament (internacional i euromediterrània) en matèria de jovent

5. La Res-pública juvenil

5.1 Suport al desplegament de les polítiques locals de joventut

5.2 Recerca, avaluació i generació de coneixement en matèria de joventut

5.3 Participació i interlocució en matèria de joventut en l'àmbit internacional i de cooperació

D'altra banda, i atenent al concepte d'**integralitat**, es parteix de la idea que les diferents esferes de la vida de les persones joves estan interrelacionades entre si i que, per tant, les polítiques de joventut, organitzades segons els reptes que marca, hauran de tenir en



compte aquesta interconnexió per copsar la realitat juvenil des de la seva multidimensionalitat.

Partint d'aquest marc general (finalitat de les polítiques de joventut, grans reptes, fites i línies estratègiques i la integralitat com a principi rector), posem en relació l'anàlisi de la realitat juvenil i l'anàlisi de les polítiques de joventut per tal de donar resposta de manera sintetitzada a les preguntes exposades al plantejament de la diagnosi.

A la diagnosi ens fèiem unes preguntes (*Quins són els motius pels quals els joves no s'arrelen al municipi? Què troben a faltar? Què necessiten per arrelar-s'hi?*) a les que vàrem poder donar resposta mitjançant diverses eines d'anàlisi de la realitat.

De manera sintètica, serien aquestes:

- 1. Oportunitats laborals*
- 2. Participació i convivència*
- 3. Creació cultural, oci saludable i benestar emocional*

Per tant, quines polítiques de joventut caldria implementar per afavorir l'arrelament de la població jove al municipi? La resposta a aquest interrogant determinarà, en gran mesura, el disseny del Pla Local de Joventut.

Si analitzem les polítiques de joventut que hem recollit de manera sintetitzada a l'apartat anterior, ens trobem el següent:

- La major part de les polítiques de joventut són d'abast comarcal i es centralitzen a l'OJAU (Oficina Jove de l'Alt Urgell) i a la Seu d'Urgell. **Apropar-se al municipi, descentralitzar les polítiques**, i donar a conèixer els programes, projectes i accions que s'hi desenvolupen (especialment en l'àmbit del treball) és una prioritat del present Pla Local de Joventut.
- És del tot necessari seguir promovent i desenvolupant **polítiques de joventut en l'àmbit de la participació, la convivència, la creació cultural i l'oci saludable** mitjançant programes d'abast municipal.



DISSENY DEL PLA LOCAL DE JOVENTUT

Finalitat i objectius estratègics

El Pla Local de Joventut de les Valls de Valira 2022-2025 respon a la **finalitat** de:

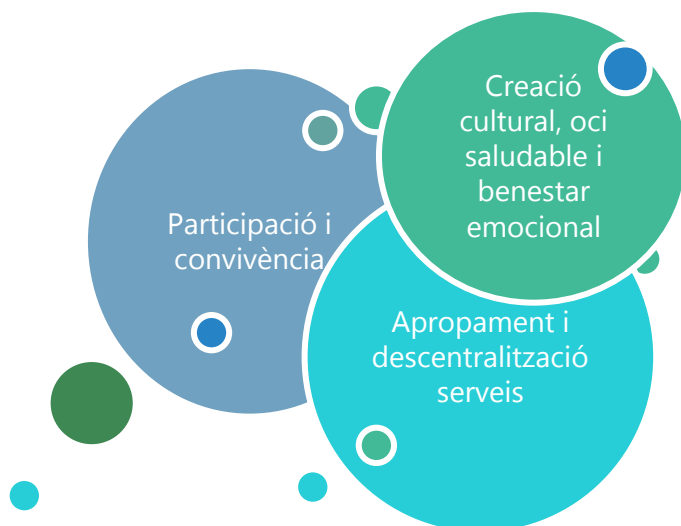
1. *afavorir l'arrelament* de la població jove al municipi (problemàtica principal detectada).
2. fomentar la seva *participació* i apoderar-les com a *agents de canvi social* (missió del PNJCat 2020).
3. facilitar la *realització del seu projecte de vida / emancipació* (missió del PNJCat 2020).

Per garantir la *integralitat* de les polítiques de joventut i respondre als reptes fixats al Pla d'actuació de joventut 2021, caldria desenvolupar polítiques que ens permetin assolir aquestes fites:

1. *Drets de les persones joves: èxit educatiu, ocupació digna, habitatge digne, garantia de salut i benestar, accés, consum i producció cultural i participació*
2. *Inclusió social per a totes*
3. *Connexió i transformació digital*
4. *Bé comú i justícia climàtica*
5. *La Res-pública juvenil*



Amb *especial èmfasi* en els següents àmbits, que prioritzem en base als **resultats de la diagnosi**:



Població destinatària

La Llei de Polítiques de Joventut de Catalunya recull l'interval d'edat dels 16 als 29 anys per delimitar la població jove, tot i que compta amb que la complexitat de la joventut i la diversitat de polítiques que s'hi adrecen obliguen a ser flexibles. El PNJCat 2020 manté aquesta referència d'edat, tot i que també deixa oberta aquesta definició operativa perquè cada política o programa defineixi els límits d'edat.

Els serveis comarcals de joventut i l'Oficina Jove de l'Alt Urgell es dirigeixen a 4.918 joves d'entre 12 i 35 anys residents a l'Alt Urgell (any 2021) i a **169 joves (88 nois i 81 noies) d'entre 12 i 35 anys residents a les Valls de Valira, destinatàries directes d'aquest Pla Local de Joventut.**

Les **destinatàries indirectes** del present Pla Local de Joventut, orientat a fomentar l'arrelament de la població jove i, per tant, a **garantir la sostenibilitat i futur de la comarca**, són:

- 800 habitants de les Valls de Valira.
- 4.918 joves d'entre 12 i 35 anys residents a l'Alt Urgell.
- 20.240 habitants de l'Alt Urgell.



Críteris metodològics

La implementació del PLJ, liderada per la Regidoria de Joventut de l'ajuntament de les Valls de Valira i el Servei Tècnic Compartit de l'Oficina Jove de l'Alt Urgell, comptarà amb la implicació de totes les regidories del consistori, així com del Servei Comarcal de Joventut i la resta de serveis de l'Oficina Jove de l'Alt Urgell (OJAU).

En aquest municipi no hi ha tècnica de joventut pròpia, per això es porta a cap un treball molt estret amb el servei comarcal de joventut de l'Alt Urgell, amb la implementació del Programa Tècnic Compartit, a partir del conveni de treball entre tots els ajuntaments de la comarca en disposició de PLJ 2022-2025 i el Consell Comarcal de l'Alt Urgell.

La implementació del pla de treball es basa en la **interdepartamentalitat**, la **interinstitucionalitat** i la **participació jove**.

- **Interdepartamentalitat** entre les diverses regidories de l'Ajuntament de les Valls de Valira, que treballen en xarxa per dissenyar i implementar polítiques de joventut.
- **Interinstitucionalitat**, perquè els Ajuntaments no treballen sols, sinó que compten amb el recolzament constant i estret de diferents institucions... com també amb suport de la Direcció General de Joventut. La relació interinstitucional es fonamenta en 3 nivells de vincles i acords de col·laboració:
 - o Municipal: empreses, museus, espais, equipaments i recursos diversos del municipi.
 - o Comarcal: diferents serveis de l'Oficina Jove de l'Alt Urgell, àrees del Consell Comarcal de l'Alt Urgell i acords amb d'altres ajuntament de la comarca i amb associacions i gremis
 - o Supracomarcal: diferents departament de la Generalitat de Catalunya, especialment la Direcció General de Joventut, l'IDAPA (Institut de Desenvolupament de l'Alt Pirineu i Aran), la Diputació de Lleida, ...
- La **participació jove** -entesa com la predisposició de les joves a adoptar posicions més actives, compromeses i crítiques amb el seu entorn- és principi rector i objectiu estratègic del present Pla Local de Joventut i ha inspirat totes les seves fases:



diagnosi, disseny, implementació i avaluació. També cal fer esment aquí a la necessària participació d' altres agents de la comunitat que, per la seva posició sistèmica, tenen impacte en la vida de les joves: professionals educatius, famílies, entitats,...

Agents implicats

Seguint els principis rectors de transversalitat, integralitat i participació, els agents implicats en la fase de disseny del Pla Local de Joventut són:

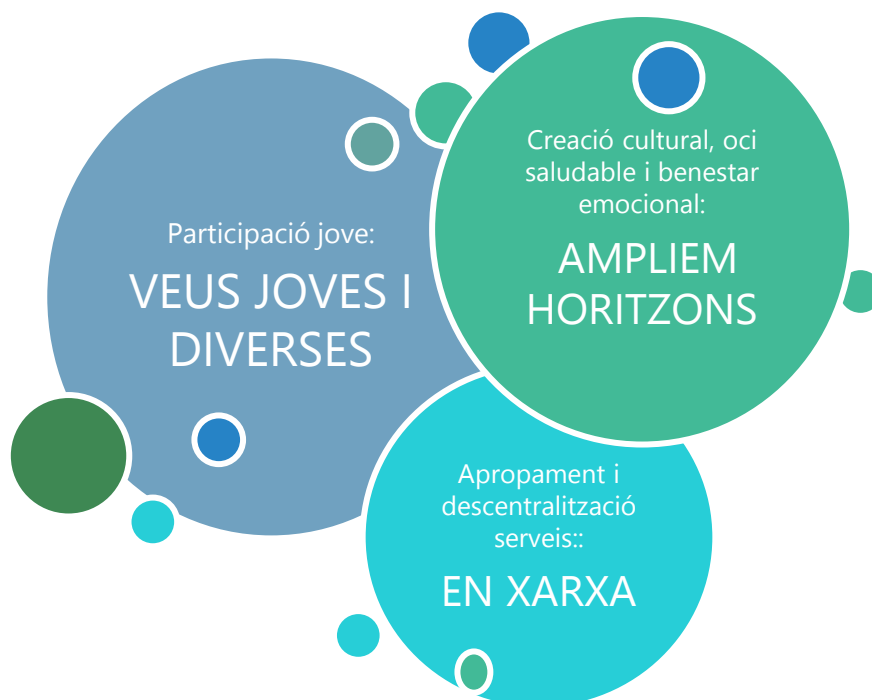
- Regidora de Joventut de les Valls de Valira.
- Joves de les Valls de Valira participants a l'enquesta jove i a les entrevistes
- Tècnica del Servei Tècnic Compartit de l'Oficina Jove de l'Alt Urgell.
- Tècniques dels serveis especialitzats de l'Oficina Jove de l'Alt Urgell.



Àmbits d'actuació i programes

Per donar resposta als àmbits d'actuació prioritzats a la diagnosi, distingim a continuació entre accions, programes i projectes d'abast municipal i d'abast comarcal

Accions d'abast MUNICIPAL





ÀMBIT	PARTICIPACIÓ I ARRELAMENT
PROGRAMA 1	VEUS JOVES I DIVERSES
Objectius	<ul style="list-style-type: none"> ▪ Impulsar processos participatius i articular espais d'interlocució on les joves facin sentir les seves veus diverses. ▪ Acompanyar la creació d'entitats juvenils com a mitjà d'articulació de la participació jove. ▪ Treballar en tot moment amb perspectiva de gènere i interseccional per donar espai a totes les diversitats, afavorint la igualtat d'oportunitats i garantint els drets les joves.
Accions	<ul style="list-style-type: none"> ▪ Creació i dinamització de processos i pressupostos participatius, amb periodicitat anual. ▪ Creació i dinamització d'espais d'interlocució jove: assemblea jove i/o consell municipal de joves. Amb periodicitat semestral. ▪ Organització d'espais d'altaveu d'iniciatives empedores amb referents joves. ▪ Suport tècnic en la creació i gestió d'entitats juvenils. Servei a demanda.
Destinataris	Joves del municipi
Temporització	2022-2025
Coordina	Servei Tècnic Compartit de Joventut, Regidoria de Joventut
Col·labora	Joves del municipi, entitats juvenils, Ajuntament de les Valls de Valira, Oficina Jove de l'Alt Urgell, Consorci d'Atenció a les Persones Alt Urgell, Consell Comarcal de l'Alt Urgell, Agents socials del territori
Indicadors d'Avaluació	<ul style="list-style-type: none"> ▪ Nombre de joves participants als processos i pressupostos participatius. ▪ Nombre d'iniciatives acompanyades en els processos i pressupostos participatius. ▪ Nombre de joves participants a l'assemblea jove i/o consell municipal de joves. ▪ Nombre de reunions de l'assemblea jove i/o consell municipal de joves.



	<ul style="list-style-type: none"> ▪ Nombre de propostes realitzades en el marc de l'assemblea jove i/o consell municipal de joves. ▪ Nombre d'entitats juvenils de nova creació. ▪ Nombre de joves participants a les entitats juvenils de nova creació. ▪ Nombre de reunions de suport a la creació i gestió d'entitats juvenils. ▪ Valoració de les joves en tots els processos acompanyats.
--	----------------------------------------------------------------------------------------------------------------------------------------------------------------------------------------------------------------------------------------------------------------------------------------------------------------------------------------------------------------------------------------------------------------------------------------------------

ÀMBIT	APROPAMENT I DESCENTRALITZACIÓ DE SERVEIS
PROGRAMA 2	EN XARXA
Objectius	<ul style="list-style-type: none"> ▪ Afavorir la descentralització i apropament al municipi dels serveis i projectes de l'Oficina Jove de l'Alt Urgell, especialment aquells vinculats als Servei de Treball i Referent d'Ocupació Juvenil.
Accions	<ul style="list-style-type: none"> ▪ Assessorament i suport tècnic per al desenvolupament de polítiques locals de joventut amb una lògica integral i transversal. ▪ <i>L'OJAU es mou</i>: accions de descentralització i apropament del serveis de l'Oficina Jove de l'Alt Urgell, especialment el Servei de Treball i Referent d'Ocupació Juvenil, al municipi. ▪ <i>@OJALTURGELL</i>: dinamització de les xarxes socials de l'Oficina Jove de l'Alt Urgell.
Destinataris	Joves del municipi
Temporització	2022-2025
Coordina	Servei Tècnic Compartit de Joventut, Regidoria de Joventut
Col·labora	Joves del municipi, entitats juvenils, Ajuntament de les Valls de Valira, Oficina Jove de l'Alt Urgell, Consorci d'Atenció a les



	Persones Alt Urgell, Consell Comarcal de l'Alt Urgell, Agents socials del territori
Indicadors d'Avaluació	<ul style="list-style-type: none"> ▪ Nombres d'hores d'assessorament i suport tècnic per al desenvolupament de polítiques locals de joventut amb una lògica integral i transversal. ▪ Valoració dels assessoraments i suport tècnic. ▪ Nombre d'accions de descentralització i apropament del serveis de l'OJAU al municipi. ▪ Nombre de joves participants a les accions de descentralització. ▪ Nombre de publicacions anuals a les xarxes socials de l'OJAU i grau d'interacció de les joves.

ÀMBIT	CREACIÓ CULTURAL, OCI SALUDABLE I BENESTAR EMOCIONAL
PROGRAMA 3	AMPLIEM HORIZONS
Objectius	<ul style="list-style-type: none"> ▪ Fomentar la creació cultural jove com a eina de transformació col·lectiva. ▪ Dissenyar i implementar actuacions d'oci saludable, sostenible, crític, coeducatiu, creatiu i transformador.
Accions	<ul style="list-style-type: none"> ▪ Disseny de les jornades anuals 'Ampliem horitzons', que integrin propostes d'oci saludable, sostenible, crític, coeducatiu, creatiu i transformador. ▪ Organització d'activitats d'oci actiu i saludable: circ, esports cooperatius, arts marcial, dansa, calistenia, teatre social,...
Destinatari	Joves del municipi
Temporització	2022-2025
Coordina	Servei Tècnic Compartit de Joventut, Regidoria de Joventut



Col·labora	Joves del municipi, entitats juvenils, Ajuntament de les Valls de Valira, Oficina Jove de l'Alt Urgell, Consorci d'Atenció a les Persones Alt Urgell, Consell Comarcal de l'Alt Urgell, Agents socials del territori
Indicadors d'Avaluació	<ul style="list-style-type: none"> ▪ Nombre de propostes anuals implementades sota el marc de les jornades anuals 'Ampliem horitzons' i d'oci saludable i actiu. ▪ Nombre de joves participants a les propostes ▪ Nombre de joves implicades en la organització i dinamització de les propostes. ▪ Grau de contribució de les propostes a la millora del benestar personal i col·lectiu. ▪ Grau de sostenibilitat de les propostes. ▪ Grau de creativitat de les propostes. ▪ Grau d'incidència de les propostes en la construcció d'un pensament crític i transformador. ▪ Grau de contribució de les propostes en la construcció d'un municipi coeducatiu i lliure de violències masclistes i LGBTIQfòbia.



Accions d'abast COMARCAL

ÀMBIT	EMANCIPACIÓ I ARRELAMENT
PROGRAMA 1	OCUPA'T. NO ET PREOCUPIS
PROJECTE 1.1	EMPRENEDORIA
Objectius	<ul style="list-style-type: none"> ▪ Proporcionar les eines per a que les persones joves puguin emprendre. ▪ Donar a conèixer els projectes de les joves a la població en general. ▪ Promoure la reactivació econòmica del territori tenint en compte valors d'economia social i solidària.
Accions	<ul style="list-style-type: none"> ▪ Informació, Orientació i Assessorament ▪ Arrela't Alt Pirineu i Aran ▪ Emprenedor del mes ▪ Fira de joves emprenedores (NOU)
Destinatari	Joves a partir de 16 anys
Coordina	Servei de Treball Jove Alt Pirineu i Aran
Col·labora	OJAU, Consell Comarcal, CETAP, Oficines Joves de la resta de l'Alt Pirineu i Aran, SOC, Ateneu cooperatiu de l'Alt Pirineu i l'Aran, IDAPA, Diputació de Lleida, mitjans de comunicació. Entitats referents
Indicadors d'Avaluació	<ul style="list-style-type: none"> ▪ Nombre de consultes i visites en diferents canals ▪ Participants i resultats Arrela't ▪ Nombre d'emprenedores ▪ Assistents fira de joves i nombre participants emprenedores



ÀMBIT	EMANCIPACIÓ I ARRELAMENT
PROGRAMA 1	OCUPA'T. NO ET PREOCUPIS
PROJECTE 1.2	ORIENTACIÓ EDUCATIVA I FORMACIÓ
Objectius	<ul style="list-style-type: none"> ▪ Millorar l'ocupabilitat de les persones joves. ▪ Fomentar la continuïtat formativa de les persones joves. ▪ Informar dels diferents recursos i serveis existents relacionats amb l'ocupació i la formació. ▪ Millorar en les competències bàsiques: idiomes, TIC, permís de conduir, competències de cerca de feina, etc. ▪ Millorar en les competències Tècnic-Professionals: en relació amb la formació post obligatòria, reglada i no reglada, ocupacionals, etc.; i en les oportunitats d'experiència laboral. ▪ Millorar de les competències Transversals: formació en C.T, dinàmiques de grup, etc. ▪ Facilitar l'accés a aprendre la llengua catalana com a eina d'inclusió, cohesió social i competència laboral.
Accions	<ul style="list-style-type: none"> ▪ Informació, Orientació i Assessorament ▪ Cursos i formacions: Cursos d'oficis, Pack lleure, Pack Forma't, entre d'altres, segons demanda. ▪ Beques i ajudes per a estudiar i formar-se ▪ Projecte "Prevenició de l'abandonament escolar" ▪ Què vull ser? Fira de l'estudiant (NOU)
Destinatari	Joves a partir de 13 anys
Coordina	Servei de Treball Jove Alt Pirineu i Aran
Col·labora	OJAU, Consell Comarcal: CETAP, serveis Educatius, centres educatius, escoles de lleure, servei Català de Normalització Lingüística. Entitats referents
Indicadors d'Avaluació	<ul style="list-style-type: none"> ▪ Nombre de consultes i visites en diferents canals ▪ Participants i resultats en accions formació ▪ Nombre de reunions abandonament ▪ Assistents fira



ÀMBIT	EMANCIPACIÓ I ARRELAMENT
PROGRAMA 1	OCUPA'T. NO ET PREOCUPIS
PROJECTE 1.3	OCUPABILITAT
Objectius	<ul style="list-style-type: none"> ▪ Millorar l'ocupabilitat de les persones joves ▪ Fomentar la continuïtat formativa de les persones joves ▪ Informar dels diferents recursos i serveis existents relacionats amb l'ocupació i la formació. ▪ Millorar en les competències Tècnic-Professionals: en relació amb la formació post obligatòria, reglada i no reglada, ocupacionals, etc.; i en les oportunitats d'experiència laboral ▪ Millorar de les competències Transversals: formació en C.T, dinàmiques de grup, etc. ▪ Donar a conèixer els serveis que poden oferir les persones joves a tota la població.
Accions	<ul style="list-style-type: none"> ▪ Informació, Orientació i Assessorament. ▪ Workshop ocupacional. ▪ Formació a centres educatius. ▪ Brigades Joves.(NOU) ▪ Programes d'inserció laboral. ▪ Borsa de professionals de l'educació no formal. ▪ Banc de recursos: Guia de professionals juvenils genèrica, guia de professionals que puguin oferir tallers i propostes d'educació no formal.(NOU)
Destinatari	Joves a partir de 13 anys, entitats, centres educatius, mercat laboral
Coordina	Servei de Treball Jove Alt Pirineu i Aran
Col·labora	OJAU, Consell Comarcal, CETAP. Serveis Educatius. Centres educatius, entitats de lleure, Govern d'Andorra, Ajuntament de la Seu d'Urgell. Entitats referents
Indicadors d'Avaluació	<ul style="list-style-type: none"> ▪ Nombre de consultes i visites en diferents canals ▪ Participants i resultats en accions formació ▪ Nombre de reunions i acords ▪ Assistents Workshop i contractes



ÀMBIT	ARRELAMENT I EMANCIPACIÓ
PROGRAMA 2	ENS CUIDEM
PROJECTE 2.1	BENESTAR EMOCIONAL I SALUT MENTAL
Objectius	<ul style="list-style-type: none"> ▪ Informar, orientar i assessorar en l'àmbit del benestar emocional i la salut mental. ▪ Millorar la percepció de les joves sobre el seu estat de benestar emocional i salut mental. ▪ Crear i/o consolidar recursos i eines per a un major benestar emocional i salut mental en les persones joves. ▪ Millorar el coneixement sobre la xarxa de recursos per al benestar emocional i la salut mental. ▪ Millorar la difusió del programa cap als destinataris.
Accions	<ul style="list-style-type: none"> ▪ T'escoltem! Orientació / Assessorament especialitzat. ▪ En veu alta. Parlem de salut mental. Servei comunitari, APS, tallers, campanyes. ▪ Necessites parlar? Joves referents / Formacions en acompanyament emocional i primers auxilis psicològics. (NOU)
Destinataris	Joves a partir de 13 anys, ajuntaments, centres educatius, famílies
Coordina	Servei de Salut Jove
Col·labora	OJAU. CAPAU. CSMIJ. SIAD. Salut i Escola. Referent Benestar Emocional (CAP). Taula de Salut Mental. Entitats referents: Intress. Protocol comarcal d'assetjament en edat escola
Indicadors d'Avaluació	<ul style="list-style-type: none"> ▪ Nombre de joves participants al projecte i a les accions ▪ Nombre i durada d'APS, tallers i campanyes ▪ Grau de satisfacció de les persones participants ▪ Grau d'implementació i maduresa del treball en xarxa: reunions, acords, derivacions.



ÀMBIT	ARRELAMENT I EMANCIPACIÓ
PROGRAMA 2	ENS CUIDEM
PROJECTE 2.2	AUTOCURA
Objectius	<ul style="list-style-type: none"> ▪ Informar, orientar i assessorar en l'àmbit de l'autocura. ▪ Crear i/o consolidar recursos i eines per a un major nivell d'autocura en les persones joves. ▪ Millorar el coneixement sobre la xarxa de recursos per a l'autocura. ▪ Millorar la difusió del programa cap als destinataris.
Accions	<ul style="list-style-type: none"> ▪ Orientació i assessorament. Individual i grupal. ▪ Punt d'atenció a drogodependències: diagnosi. (NOU) ▪ Tallers Moneo. Educació familiar a l'adolescència. ▪ Tallers autocura i cura col·lectiva: 8M, ús i relacions saludables a les xarxes socials (OG), nutrició, meditació, comunicació conscient, activa't (circ, esports cooperatius, arts marcial, dansa, calistenia, teatre social,... (NOU) ▪ Tallers autodefensa individual i col·lectiva (també en entorns digitals). (NOU) ▪ Projectes APS: consums i drogues, xarxes, nutrició,...
Destinataris	Joves a partir de 16 anys, ajuntaments, centres educatius,
Coordina	Servei de Salut Jove
Col·labora	OJAU. CAPAU. SIAD. Salut i Escola. Referent Benestar Emocional (CAP). Entitats referents.
Indicadors d'Avaluació	<ul style="list-style-type: none"> ▪ Nombre de joves participants al projecte i a les accions ▪ Nombre i durada d'APS, tallers i campanyes ▪ Grau de satisfacció de les persones participants ▪ Grau d'implementació i maduresa del treball en xarxa: reunions, acords, derivacions.



ÀMBIT	ARRELAMENT I EMANCIPACIÓ
PROGRAMA 2	ENS CUIDEM
PROJECTE 2.3	EDUCACIÓ SEXUAL I FEMINISMES
Objectius	<ul style="list-style-type: none"> ▪ Informar, orientar i assessorar en l'àmbit de l'educació sexual i els feminismes. ▪ Crear i/o consolidar recursos i eines per facilitar l'accés de les persones joves a l'educació sexual i els feminismes. ▪ Millorar el coneixement sobre la xarxa de recursos per a l'educació sexual. ▪ Millorar la difusió del programa cap als destinataris.
Accions	<ul style="list-style-type: none"> ▪ Espai de Salut Sexual. Orientació, assessorament i proves ràpides. ▪ Pla comarcal LGBTIQ+. Tallers, DM, campanyes, orientació, espai de trobada i acció. ▪ Generant perspectiva: educació sexual feminista en temps de lleure. ▪ Revoluciona el gènere / Agents d'igualtat. Grups d'acció jove. (NOU) ▪ Tallers: consentiment, plaer, diversitat sexual i de gènere, masculinitats,... (NOU) ▪ Projectes APS: feminismes, masculinitats, sexualitats.
Destinataris	Joves a partir de 16 anys, ajuntaments, centres educatius.
Coordina	Servei de Salut Jove
Col·labora	OJAU. CAPAU. SIAD. Salut i Escola. Referent Benestar Emocional (CAP). Serveis Educatius. Entitats referents: Antisida Lleida, Colors de Ponent.
Indicadors d'Avaluació	<ul style="list-style-type: none"> ▪ Nombre de joves participants al projecte i a les accions ▪ Nombre i durada d'APS, tallers i campanyes ▪ Grau de satisfacció de les persones participants ▪ Grau d'implementació i maduresa del treball en xarxa: reunions, acords, derivacions.



ÀMBIT	ARRELAMENT I EMANCIPACIÓ
PROGRAMA 2	ENS CUIDEM
PROJECTE 2.4	BON TRACTE I CONVIVÈNCIA
Objectius	<ul style="list-style-type: none"> ▪ Informar, orientar i assessorar en l'àmbit del bon tracte i la convivència. ▪ Crear i/o consolidar recursos i eines per facilitar l'accés de les persones joves al bon tracte i la convivència. ▪ Millorar el coneixement sobre la xarxa de recursos per al bon tracte i la convivència. ▪ Millorar la difusió del programa cap als destinataris.
Accions	<ul style="list-style-type: none"> ▪ Orientació i assessorament. Individual i grupal ▪ Alt Urgell Coeduca. Tallers a primària, secundària i professorat. ▪ Plans coeducatius d'entorn. ▪ Espais joves coeducatius. ▪ Protocols locals violències sexuals en entorns d'oci. ▪ També és cosa meva/25N. Campanya, tallers i punts liles. ▪ Tallers: violències sexuals i violències masclistes. ▪ Projectes APS: racisme, convivència, violències masclistes.
Destinataris	Joves a partir de 16 anys, ajuntaments, centres educatius,
Coordina	Servei de Salut Jove
Col·labora	OJAU. CAPAU. SIAD. Salut i Escola. Referent Benestar Emocional (CAP). Serveis Educatius. Entitats referents: Coeducació, Noctambul@s, Antisida Lleida.
Indicadors d'Avaluació	<ul style="list-style-type: none"> ▪ Nombre de joves participants al projecte i a les accions ▪ Nombre i durada d'APS, tallers i campanyes ▪ Grau de satisfacció de les persones participants ▪ Grau d'implementació i maduresa del treball en xarxa: reunions, acords, derivacions



ÀMBIT	EMANCIPACIÓ I ARRELAMENT
PROGRAMA 3	ENS MOVEM
PROJECTE 3.1	MOBILITAT INTERMUNICIPAL
Objectius	<ul style="list-style-type: none"> ▪ Proporcionar eines per a facilitar el moviment entre municipis, comarques i comunitats autònomes.
Accions	<ul style="list-style-type: none"> ▪ Informació, Orientació i Assessorament ▪ Vols compartir amb mi? : Cotxes compartits (NOU) ▪ Compartim trajecte. (NOU)
Destinataris	Joves a partir de 16 anys, ajuntaments, centres educatius,
Coordina	Servei comarcal de joventut
Col·labora	OJAU, CCAU, entitats referents
	<ul style="list-style-type: none"> ▪ Nombre de joves informats / assessorats ▪ Nombre de gestions i reunions ▪ Nombre de viatges compartits ▪ Enquesta de mobilitat a meitat pla i al final

ÀMBIT	EMANCIPACIÓ I ARRELAMENT
PROGRAMA 3	ENS MOVEM
PROJECTE 3.2	MOBILITAT INTERNACIONAL
Objectius	<ul style="list-style-type: none"> ▪ Informar, Orientació i Assessorament en àmbit la mobilitat. ▪ Proporcionar eines per a facilitar el moviment internacional
Accions	<ul style="list-style-type: none"> ▪ Informació, Orientació i Assessorament ▪ Camps de treball ▪ Vull veure món! (NOU) ▪ Programa Trampoline
Destinataris	Joves a partir de 16 anys, ajuntaments, centres educatius,



Coordina	Servei comarcal de joventut
Col·labora	OJAU, CCAU, entitats de mobilitat i entitats referents
Indicadors d'Avaluació	<ul style="list-style-type: none"> ▪ Nombre de joves informats / assessorats ▪ Nombre de gestions i reunions ▪ Nombre de projecte d'estada estranger i grau d'assoliment ▪ Enquesta de mobilitat a meitat pla i al final

ÀMBIT	PARTICIPACIÓ I ARRELAMENT
PROGRAMA 4	ALCEM LA VEU
PROJECTE 4.1	ENTITATS I ASSOCIACIONISME
Objectius	<ul style="list-style-type: none"> ▪ Augmentar la participació juvenil. ▪ Donar a conèixer les entitats i les associacions existents a la comarca. ▪ Fomentar la participació de les entitats juvenils de la comarca. ▪ Facilitar espais de reunió per a entitats i associacions. ▪ Establir mecanismes de participació actius de les entitats cap a les polítiques de joventut.
Accions	<ul style="list-style-type: none"> ▪ Informació, Orientació i Assessorament. ▪ Trobada d'entitats (NOU) ▪ Identita't (NOU) ▪ Hotel d'entitats (NOU) ▪ Guia d'entitats i associacions (NOU)
Destinatari	Joves a partir de 16 anys, entitats i joves no associats.
Coordina	Serveis de Joventut
Col·labora	OJAU, entitats interessades
Indicadors d'Avaluació	<ul style="list-style-type: none"> ▪ Nombre de joves informats / assessorats ▪ Nombre de gestions i reunions ▪ Nombre de participants trobada entitats ▪ Nombre d'accions en xarxa i/o mancomunades ▪ Grau implementació projectes



ÀMBIT	PARTICIPACIÓ I ARRELAMENT
PROGRAMA 4	ALCEM LA VEU
PROJECTE 4.2	PARTICIPACIÓ JOVE
Objectius	<ul style="list-style-type: none"> ▪ Afavorir la participació de les persones joves ▪ Facilitar la coneixença mútua ▪ Afavorir la cohesió social entre joves ▪ Potenciar l'educació informal ▪ Proporcionar recursos funcionals (espais joves de trobada) ▪ Fomentar l'intercanvi cultural ▪ Facilitar l'accés i augmentar el consum cultural crític de les persones joves. ▪ Establir mecanismes de participació actius de les persones joves cap a les polítiques de joventut. ▪ Involucrar accions esportives com a via d'implicació jove.
Accions	<ul style="list-style-type: none"> ▪ Informació, Orientació i Assessorament ▪ Pressupostos participatius (NOU) ▪ Veus joves (NOU) ▪ Consultes joves (NOU) ▪ Consells municipals d'adolescents i joves a la comarca; Assemblees joves locals; Assemblea jove comarcal (NOU) ▪ Primavera als centres educatius: OJAU als patis (NOUS) ▪ Espais joves (NOU) ▪ Oci alternatiu. Programes municipals o comarcals.
Destinataris	Joves a partir de 16 anys, entitats i joves no associats.
Coordina	Servei de Joventut
Col·labora	OJAU, entitats interessades
Indicadors d'Avaluació	<ul style="list-style-type: none"> ▪ Nombre de joves informats / assessorats ▪ Nombre de gestions i reunions ▪ Nombre de participants i diversitat ▪ Nombre d'accions en xarxa i/o mancomunades ▪ Grau implementació projectes



ÀMBIT	ARRELAMENT I EMANCIPACIÓ
PROGRAMA 5	LLAR
PROJECTE 5.1	EMANCIPA'T
Objectius	<ul style="list-style-type: none"> ▪ Crear recursos o proporcionar eines per a facilitar l'emancipació juvenil. ▪ Proposar nous models de convivència per a generar més possibilitats d'emancipació a través de sistemes més sostenibles. ▪ Crear i millorar els espais de mediació i intermediació entre Administració / propietaris i joves. ▪ Apropar a les persones joves la informació per a facilitar la recerca d'habitatge, els recursos legals que disposen, ...
Accions	<ul style="list-style-type: none"> ▪ Compartim llar (NOU). ▪ Nous models, noves llars: cooperatives d'habitatge, masoveria, ... (NOU) ▪ Treballar de forma coordinada amb els serveis d'habitatge comarcals.
Destinatari	Joves a partir de 16 anys, entitats, centres educatius, mercat laboral
Coordina	Servei Comarcal de Joventut
Col·labora	OJAU, Consell Comarcal, Ajuntament la Seu, Consorci Leader GAL Alt Urgell i Cerdanya, DGJ i entitats referents.
Indicadors d'Avaluació	<ul style="list-style-type: none"> ▪ Nombre de joves informats / assessorats ▪ Nombre de gestions d'habitatge jove ▪ Nombre d'ajudes tramitades



Recursos del Pla Local de Joventut

Recursos Humans

Per tal de complementar els escassos recursos tècnics dels ajuntaments, el Servei Tècnic compartit de Joventut –en estreta coordinació amb el Servei de Joventut comarcal, que lidera el Pla Comarcal de Joventut-, dissenya, planifica, executa i avalua el Pla Local de Joventut de manera coordinada i en xarxa amb la resta d'agent que hi col·laboren: joves, entitats, Ajuntament, Oficina Jove de l'Alt Urgell, CAPAU i CCAU.

En el següent quadre es detallen les responsabilitats principals relatives al Pla Local de Joventut:

Ajuntament de les Valls de Valira:

- Regidora de Joventut i Alcalde: direcció i responsable del PLJ.
- Secretària: gestió pressupostària i seguiment del PLJ.
- Administrativa: funcions administratives en relació al PLJ.

Consell Comarcal de l'Alt Urgell:

- Servei Tècnic compartit de Joventut: disseny i coordinació del PLJ.
- Servei comarcal de Joventut: coordinació del PLJ amb el Pla Comarcal de Joventut.

Servei Comarcal de Joventut

El Servei Comarcal de Joventut (SCJ) es troba amb la delegació de competències en matèria de joventut de la Generalitat de Catalunya des del 1994, i és des de l'any 2008 que s'ubica dins l'Oficina Jove de l'Alt Urgell (OJAU), any de la seva creació, amb la implementació dels PNJ 2000-10 i l'aprovació de la Llei 33/2010, de polítiques de joventut. Les funcions del SCJ són les següents:

1. Promoure que en els municipis de llur àmbit territorial es duguin a terme, amb nivells de qualitat homogenis, les actuacions complementàries en matèria de joventut dels ajuntaments, a través de la coordinació del PCJ, el suport i la cooperació amb els municipis.



2. Exercir per delegació les facultats executives en matèria d'instal·lacions juvenils que són competència de la Generalitat. Aquestes potestats executives són les de tramitació de la legalització de les instal·lacions, l'activitat inspectora i l'activitat sancionadora.
3. Vetllar pel compliment del Decret 267/2016, de 5 de juliol, de regulació de les activitats d'Educació en el Lleure, que té com a finalitat establir els elements mínims indispensables relatius a qualitat pedagògica i a la seguretat dels infants o joves participants.

Els serveis de Joventut, destinats del CCAU a l'OJAU són:

- Tècnica comarcal de joventut
- Tècnica de treball de l'Alt Pirineu i l'Aran
- Tècnica compartida de joventut (6 municipis) + de salut jove
- Tècnica referent d'ocupació juvenil

* Els serveis de mobilitat i educació no tenen atribució de jornada pròpia i es desenvolupen a partir de les figures de la tècnica comarcal de joventut i el servei de treball.

ÀMBIT	EMANCIPACIÓ – ARRELAMENT- PARTICIPACIÓ
SERVEI 1	SERVEI COMARCAL DE JOVENTUT
PROJECTE 1.1	DELEGACIÓ DE COMPETÈNCIES - LLEURE
Objectius	<ul style="list-style-type: none"> ▪ Vetllar per l'acompliment de les activitats de lleure segons normativa vigent. ▪ Vetllar per al bon funcionament de les instal·lacions juvenils segons normativa vigent.
Accions	<ul style="list-style-type: none"> ▪ Visites a activitats de lleure (Decret 267/2016) ▪ Inspeccions instal·lacions juvenils: Albergs juvenils i cases de colònies
Destinatari	Joves a partir de 16 anys, entitats i joves no associats.



Coordina	Servei Comarcal de Joventut.
Col·labora	Oficina tècnica i secretaria CCAU. Direcció General de Joventut.
Indicadors d'Avaluació	<ul style="list-style-type: none"> ▪ Compliment de les visites d'activitats de lleure organitzades i nombre visitades ▪ Compliment del seguiment de les instal·lacions juvenils

ÀMBIT	EMANCIPACIÓ – ARRELAMENT- PARTICIPACIÓ
SERVEI	SERVEI COMARCAL DE JOVENTUT
PROJECTE 1.2	POLÍTIQUES DE JOVENTUT A L'ALT URGELL
Objectius	<ul style="list-style-type: none"> ▪ Vetllar per al bon funcionament de les polítiques de joventut entre els Ajuntaments, entitats i joves de la comarca.
Accions	<ul style="list-style-type: none"> ▪ Disseny, elaboració i avaluació del PCJ ▪ Cooperació amb els municipis en les seves polítiques locals de joventut ▪ Assessorar i orientar a entitats juvenils: cens i suport en la creació i el desenvolupament d'activitats. ▪ Desplegament XNEJ al territori d'acord als criteris PNJ ▪ Desenvolupar accions de suport i promoció de les polítiques locals de joventut (formació, assessorament, intercanvi d'experiències, etc.) ▪ Suport al servei tècnic compartit de Joventut en l'elaboració, desplegament i avaluació dels plans locals de joventut. ▪ Coordinació de les polítiques de joventut. ▪ Creació d'espais d'interlocució estables amb els referents de joventut municipals tant polítics com tècnics. ▪ Impuls d'espais i mecanismes de coordinació estables entre agents. ▪ Promoció de la coordinació institucional de l'Oficina Jove i vetllar per la coordinació d'actuacions i serveis. ▪ Participació en els espais d'interlocució previstos al PNJCat.
Destinatari	Joves a partir de 13 anys, entitats i joves no associats. Tècnics i polítics referents de joventut.



Coordina	Servei Comarcal de Joventut.
Col·labora	Ajuntaments i tota la xarxa de recursos municipals i comarcals, OJAU
Indicadors d'Avaluació	<ul style="list-style-type: none"> ▪ Nombre d'entitats juvenils o accions desenvolupades ▪ Nombre d'assessoraments o atencions ▪ Nombre d'Ajuntaments implicats ▪ Nombres de joves participants al projecte i a les accions ▪ Nombre d'agents participants al projecte i a les accions ▪ Nombre d'accions desenvolupades a cada municipi ▪ Nombre de plans locals i plans de treball dissenyats i implementats ▪ Nombres d'accions de descentralització dels serveis de l'OJAU implementades ▪ Grau de satisfacció de les persones participants ▪ Grau d'implementació i maduresa del treball en xarxa: reunions i acords

ÀMBIT	EMANCIPACIÓ – ARRELAMENT- PARTICIPACIÓ
SERVEI 2	SERVEI TÈCNIC COMPARTIT DE JOVENTUT
PROJECTE 2.1.	POLÍTIQUES DE JOVENTUT ALS AJUNTAMENTS > 500 HABITANTS (excepte La Seu)
Objectius	<ul style="list-style-type: none"> ▪ Oferir suport al desplegament de les polítiques de joventut als municipis majors de 500 habitants, a excepció de la Seu d'Urgell.
Accions	<ul style="list-style-type: none"> ▪ Acompanyament i orientació als Ajuntaments i joves d'aquests municipis en matèria de Joventut. ▪ Disseny, seguiment i avaluació dels plans locals de Joventut, conjuntament amb els ajuntaments implicats ▪ Disseny del pla de treball anual, conjuntament amb els ajuntaments implicats



	<ul style="list-style-type: none"> ▪ Coordinació, supervisió i suport a les accions que es deriven dels plans locals i dels plans de treball anual. ▪ Descentralització dels serveis de l'OJAU ▪ Impuls i dinamització de la participació jove. ▪ Informació, orientació a les persones joves.
Destinatari	Ajuntaments, joves, famílies, entitats i centres educatius dels municipis.
Coordina	Servei tècnic compartit de Joventut
Col·labora	Ajuntaments, Tota la xarxa de recursos municipals i comarcals, OJAU
Indicadors d'Avaluació	<ul style="list-style-type: none"> ▪ Nombre d'Ajuntaments implicats ▪ Nombres de joves participants al projecte i a les accions ▪ Nombre d'agents participants al projecte i a les accions ▪ Nombre d'accions desenvolupades a cada municipi ▪ Nombre de plans locals i plans de treball dissenyats i implementats. ▪ Nombres d'accions de descentralització dels serveis de l'OJAU implementades ▪ Grau de satisfacció de les persones participants ▪ Grau d'implementació i maduresa del treball en xarxa: reunions i acords



Infraestructures

<i>Ubicació</i>	<i>Descripció</i>
<i>Bescaran (EMD)</i>	<ul style="list-style-type: none"> Local social: local de dos plantes amb dos sales polivalents. Estudi.
<i>Barri Sant Antoni</i>	<ul style="list-style-type: none"> Local social.
<i>Baixos de Calvinyà - Poble Sec</i>	<ul style="list-style-type: none"> Parc per realitzar activitats, ja que no disposa de local social.
<i>Calvinyà</i>	<ul style="list-style-type: none"> Local social de dos plantes. Una diàfana; l'altra, equipada amb taula, cuina office, nevera i televisió.
<i>Anserall</i>	<ul style="list-style-type: none"> Local social situat als baixos de l'ajuntament, amb porta a la plaça del poble. Plaça Ton de Cal Massó, al costat del monestir de Sant Serni de Tavèrnoles. Ampli espai per a usos diversos.
<i>Arcavell (EMD)</i>	<ul style="list-style-type: none"> Local social. Estudi.
<i>Argolell (Arduix i la Farga)</i>	<ul style="list-style-type: none"> Local social situat a l'antic estudi. De petites dimensions i amb connexió directa a la plaça del poble.
<i>Sant Joan Fumat (EMD)</i>	<ul style="list-style-type: none"> Local social situat a l'antic estudi.
<i>Ars (EMD)</i>	<ul style="list-style-type: none"> Local social. Local de Sant Bartomeu.
<i>Asnurri (EMD)</i>	<ul style="list-style-type: none"> Local social.
<i>Civís (EMD)</i>	<ul style="list-style-type: none"> Antic estudi preparat amb taules i televisió; a la planta inferior: espai diàfan amb escenari Sala dels caçadors
<i>Os de Civís (EMD)</i>	<ul style="list-style-type: none"> Local Social a la planta superior de l'antic estudi. A la planta inferior hi ha el centre d'interpretació del PNAP.

Nota: Per fer servir infraestructures propietat d'una EMD, cal adreçar la petició d'ús a aquesta.

Recursos Econòmics

Per al desenvolupament de les accions d'abast comarcal, el pressupost de joventut de l'any 2022 prové del Departament de Drets Socials. A través del Contracte Programa subscrit entre el Consell Comarcal de l'Alt Urgell i el departament esmentat, el servei de joventut rep finançament a través de les fitxes 41 (Servei Comarcal de Joventut), 42 (Oficina Jove) i 43 (Desplegament de polítiques locals de Joventut).



Quan al desenvolupament de les accions d'abast municipal, el **pressupost municipal**, aprovat per a l'any 2022, que es destina als serveis, activitats i programes de l'àrea de joventut és de **5.120€**, el que suposa el **0,69%** de tot el pressupost municipal (737.322,39€)

Una part important d'aquest pressupost provés de la fitxa 43 (Desplegament de polítiques locals de Joventut) abans esmentada.

2022	Pressupost municipal	Pressupost àrea de joventut	de	Percentatge del capítol	Percentatge sobre el total
Ajuntament Les Valls de Valira					
Capítol 1	161.867,20 €				
Capítol 2	252.002,30 €	2.000,00 €		0,79 %	0,27 %
Capítol 4	42.520,00 €	3.120,00 €		7,34 %	0,42 %

Pressupost estimatiu quadrienni

El pressupost estimatiu del quadrienni 2022-2025 per a la implementació del PLJ es detalla en el següent quadrant, per capítols. La previsió s'ha calculat sense cap increment inicial, que serà variable en funció de les necessitats reals dels plans d'actuació i de les situacions que en resultin durant aquest quadrienni:

Pressupost estimat 2022-2025					
ANY	2022	2023	2024	2025	Total per capítol
Capítol 1	0,00 €	0,00 €	0,00 €	0,00 €	0,00 €
Capítol 2	2.000,00 €	2.000,00 €	2.000,00 €	2.000,00 €	8.000,00 €
Capítol 4	3.120,00 €	3.120,00 €	3.120,00 €	3.120,00 €	12.480,00 €
Total per anys	5.120,00 €	5.120,00 €	5.120,00 €	5.120,00 €	20.480,00 €



Avaluació del Pla Local de Joventut

Per a l'avaluació del Pla, proposem la següent metodologia:

- a) L'avaluació del Pla es farà de manera transversal amb tots les agents implicades: regidoria, Servei Tècnic Compartit, joves i entitats.
- b) L'espai d'avaluació seran les comissions tècniques i reunions de coordinació.

La qualitat de l'avaluació es basa en els principis rectoros del PNJCat: racionalització i coherència en la presa de decisions, eficiència i eficàcia en l'ús dels recursos i en transparència i participació. El sistema d'avaluació es regirà pels següents criteris del PNJCat: anàlisi, reformulació, rendició de comptes, retorn. Per tal de dur a terme el procés d'avaluació durant i al final de cada projecte tindrem en compte els indicadors quantitius i qualitius definits en els programes,

Avaluació anual

Cada any s'integraran totes aquestes avaluacions individuals en un document de memòria permetent així una valoració global del Pla Local de Joventut i, facilitant el reajustament i planificació d'aquelles accions que es cregui convenient. Aquesta avaluació hauria de comptar no només amb la participació dels tècnics responsables d'àrea, sinó també amb una representació dels joves per tal d'avaluar l'impacte i l'eficàcia de les actuacions dutes a terme. Per tant, aquesta avaluació anual servirà per preveure les intervencions del nou exercici i l'actualització de les previsions i dels recursos aportats al Pla Local de Joventut.

Avaluació Final

A partir de totes les dades recollides en les diferents avaluacions esmentades es realitzarà una memòria global de tot el període que abasta el PLJ i que coincidirà amb el termini final de la seva implementació. Aquest procés haurà de permetre valorar les accions fetes i els resultats obtinguts per extreure conclusions sobre l'evolució del Pla Local de Joventut, l'ús del serveis que hi són inclosos, l'abast de les programacions i, sobretot, dels recursos destinats als joves. Així mateix, aquest procés servirà, se'ns dubte, per a dissenyar i promoure les actuacions que es duguin a terme en el PLJ del 2026-2029.



Temporització

	<i>TEMPORITZACIÓ QUADRIENAL</i>															
	2022				2023				2024				2025			
	1T	2T	3T	4T	1T	2T	3T	4T	1T	2T	3T	4T	1T	2T	3T	4T
<i>Actuacions d'abast municipal</i>																
VEUS DIVERSES		■		■		■		■		■		■		■		■
AMPLIEM HORIZONS		■	■			■	■			■	■			■	■	
EN XARXA	■	■	■	■	■	■	■	■	■	■	■	■	■	■	■	■



Bibliografia

Documents normatius i memòries

- *Llei 33/2010, de l'1 d'octubre, del polítiques de joventut.*
- *Pla d'actuació de joventut 2021.*
- *Pla Nacional de Joventut de Catalunya 2020.* DGJ. Barcelona: 2010.
- *Pla Local de Joventut Comunitat de Municipis Alàs i Cerc, Arsèguel, Estamariu, Pont de Bar, Valls de Valira i Bescaran 2016-2019.*
- *Pla estratègic quadriennal Comarcal de Joventut 2009-2015.*
- *Pla Comarcal de Joventut Alt Urgell 2022-2025.*
- *Memòria d'activitats 2020 de l'Oficina Jove de l'Alt Urgell.*

Guies, llibres i informes

- *Coneixement de la realitat juvenil. Dossier temàtic.* Direcció General de Joventut: Centre de Documentació Juvenil. Barcelona: Març 2016.
- *Guia per elaborar la diagnosi del Pla Local de Joventut.* Agència Catalana de la Joventut. Barcelona: 2011.
- *Guia breu de tècniques i eines d'anàlisi per a les polítiques de joventut.* Agència Catalana de la Joventut. Barcelona: 2011.
- *Interculturalitat en les polítiques locals de joventut.* Secretaria de Joventut. 2010.
- *Joves i nova ruralitat. Dossier temàtic.* Direcció General de Joventut: Centre de Documentació Juvenil. Barcelona: Febrer 2016.
- *Joves i món rural. Realitat Juvenil i polítiques de joventut en els municipis rurals de Catalunya.* Secretaria de Joventut. Barcelona: 2010.
- *Odisseu: programa per al retorn i la inserció laboral dels i les joves al medi rural. Diagnosi general.* Fundació del Món Rural i Associació d'iniciatives rurals de Catalunya. 2012.
- *Orientacions per l'aplicació dels principis rectors del Pla Nacional de Joventut de Catalunya a les polítiques locals de joventut.* DGJ: 2012.
- *Orientacions per a l'elaboració d'un Pla Local de Joventut.* OCJ: 2011.
- *Situació i necessitats de la joventut a Ponent i Alt Pirineu i Aran.* Observatori Català de la Joventut . Barcelona: 2014.

Dades estadístiques:

- Institut d'Estadística de Catalunya. Consultat gener 2022 des de <http://www.idescat.cat>